

Министерство науки и высшего образования Российской Федерации  
Федеральное государственное автономное образовательное учреждение  
высшего образования

Национальный исследовательский ядерный университет «МИФИ»

Саровский физико-технический институт – филиал НИЯУ МИФИ

Физико-технический факультет

Кафедра философии и истории

XII Саровские молодежные чтения

Всероссийская научно-практическая студенческая конференция

«Ядерный университет и духовное наследие Сарова:

80 лет атомной промышленности»

24, 25, 27, 28 ноября 2025 г.

XLII студенческая конференция по гуманитарным и социальным наукам

СарФТИ НИЯУ МИФИ

XX студенческая онлайн-конференция по истории СарФТИ НИЯУ МИФИ

Экономика православных монастырей как социальных и производственных  
центров Нижегородской губернии (1800 - 1917 гг.).

Доклад:

студентов группы ДП-24, ПМ-24

М. Березовской (руководитель), К. Кузовкова,

А. Лукьянова, И. Фоломкина, Д. Макарова

Преподаватель:

кандидат исторических наук, доцент

О.В. Савченко

#### Аннотация.

В нашем докладе рассмотрены основные выводы отечественных историков о деятельности православных монастырей Нижегородской губернии в 1800 – 1917 гг. В ходе работы мы рассмотрели некоторые аспекты экономической и социально-культурной деятельности некоторых крупнейших монастырей губернии.

Мы ознакомились с воспоминаниями современников и оценками деятельности монастырей историками.



**СарФТИ НИЯУ МИФИ**  
**ХII Саровские молодежные чтения**  
**Всероссийская научно-практическая студенческая конференция**  
**«Ядерный университет и духовное наследие Сарова»**  
**24, 25, 27, 28 ноября 2024 г.**

**ХLII студенческая конференция по гуманитарным и социальным наукам СарФТИ НИЯУ МИФИ**  
**XX конференция по истории СарФТИ НИЯУ МИФИ**

**Экономика православных монастырей как социальных и производственных  
центров Нижегородской губернии (1800 - 1917 гг.).**

**М. Березовская, К. Кузовков, А. Лукьянов, Д. Макаров ДП24, И. Фоломкин ПМ24**

**Научный руководитель проекта «Ядерный университет и духовное наследие Сарова»**  
**- к.и.н., доцент, зав. кафедрой теологии О.В. Савченко**

**Саров - 2025**



Слайд 1

Добрый день!

Мы представляем доклад об экономике православных монастырей как социальных и производственных центров Нижегородской губернии (1800 - 1917 гг.).

***Ключевые слова:***

*Нижегородская епархия, монастырское хозяйство, Свято-Троицкий Серафимо-Дивеевский монастырь, Крестовоздвиженский монастырь, Свято-Успенский монастырь Саровская пустынь*

***Keywords:***

*Nizhny Novgorod diocese, monastic economy, Holy Trinity Serafimo-Diveevsky Monastery, Holy Ascension Monastery, Holy Dormition Monastery of Sarov Hermitage*

Слайд 2

Современные историки отмечают, что деятельность монастырей оказала значительное влияние на развитие нашей страны. Их хозяйственная деятельность являлась средством развития экономики региона, а социальная деятельность формировала национальное самосознание, объединяя русский народ.

Павел Николаевич Зырянов, доктор исторических наук, отмечает, что в XIX – XX веках Нижегородская епархия отличалась большим числом монастырей, которые оказали заметное влияние на развитие губернии. В нашем докладе мы рассмотрим деятельность некоторых крупнейших монастырей на основе работ отечественных исследователей.

**Актуальность** – Современные историки отмечают, что деятельность монастырей оказала значительное влияние на развитие нашей страны. Их хозяйственная деятельность являлась средством развития экономики региона, а социальная деятельность формировала национальное самосознание, объединяя русский народ.

Павел Николаевич Зырянов, доктор исторических наук, отмечает, что в XIX – XX веках нижегородская епархия отличалась большим числом монастырей, которые оказали заметное влияние на развитие губернии. В нашем докладе мы рассмотрим деятельность некоторых крупнейших монастырей на основе работ отечественных исследователей.

**Цель** – рассмотреть примеры хозяйственной и социокультурной деятельности православных монастырей на территории Нижегородской губернии в 1800 – 1917 гг. на основе работ отечественных историков.

**Задачи:**

1. Рассмотреть особенности положения монастырей Русской Православной Церкви к началу XIX века.
2. Рассмотреть основные формы деятельности монастырей на территории Нижегородской губернии.
3. Рассмотреть деятельность Свято-Троицкого Серафимо-Дивеевского женского монастыря.
4. Рассмотреть деятельность Крестовоздвиженского женского монастыря.
5. Рассмотреть деятельность Свято-Успенского мужского монастыря Саровская пустынь.

**Слайд 3**

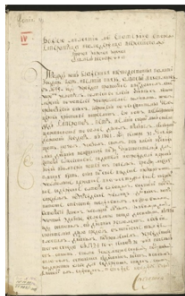
Цель нашего доклада – рассмотреть примеры хозяйственной и социально-культурной деятельности православных монастырей на территории Нижегородской губернии в 1800 – 1917 гг. на основе работ отечественных историков.

# Синодальный период Русской Церкви

**Синодальный период** – период с 1721 по 1917 гг., когда высшим органом власти Церкви был Святейший Правительствующий Синод, подчинявшийся Императору.

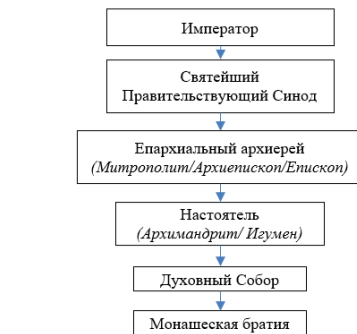
**Святейший Правительствующий Синод** – высшая административной и судебная инстанция Русской церкви. Представителем императора в Синоде был **Обер-прокурор** Святейшего синода.

**Секуляризационная реформа 1764 года** – реформа, проведенная с целью изъятия церковных владений, упразднения части монастырей, а также определения содержания из казны для епархиальных кафедр, монастырей и приходских церквей, ранее владевших землей. Причиной проведения реформы стало распространение беломестных (свободных от уплаты налогов) церковных земель, снижавшее доходы казны.



манифест о секуляризации церковных земель, подписан 8 марта 1764 года

- Некоторые положения манифеста о секуляризации церковных земель 1764 года:**
- Все имения Святейшего синода, а также монастырей, приходов и епархиальных кафедр передавались государственной Коллегии экономии.
  - Для содержания церковных учреждений (монастырей, приходов и епархиальных кафедр), ранее владевших землей, Коллегия экономии должна была **выделять определенную сумму**.
  - Монастыри разделялись на **три класса**, их содержание назначалось в зависимости от наделенного класса.
  - Из 954 монастырей на 1763 год: 418 упразднены; 226 определены по классам; 310 объявлены заштатными и должны были существовать на добровольные народные пожертвования.



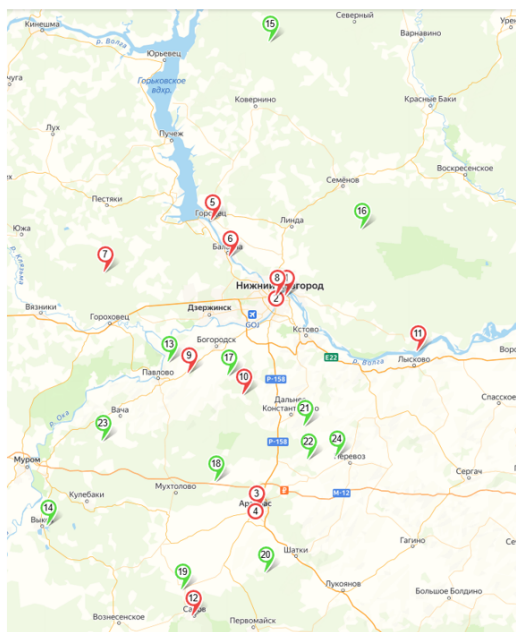
Иерархическая схема управления православным монастырем в начале 19-го века

## Слайд 4

В нашем докладе рассматривается период, являющийся частью синодального периода Русской Церкви. Важное значение для всего рассматриваемого нами периода имеет секуляризационная реформа 1764 года. В ходе этой реформы монастыри, которые не упразднялись, были поделены на 3 класса «сообразно богатству и знатности», получая соответствующую сумму на содержание монастыря от государства. Также определялись заштатные монастыри, которые должны были существовать на добровольные народные пожертвования.

Система штатов просуществовала до 1917 года и не претерпевала значительных изменений.

# Монастыри Нижегородской губернии



Местоположения указанных монастырей Нижегородской губернии, отмеченные нами на современной карте

**Монастыри, основанные до реформы 1764 года, (с указанием класса) сохранившиеся в рассматриваемый период: (на карте отмечены красным)**

- 1) Вознесенский Печерский мужской монастырь – 1 класс
- 6) Покровский мужской монастырь – 2 класса
- 11) Свято-Троицкий Макарьевский Желтоводский женский монастырь – 2 класса
- 2) Крестовоздвиженский женский монастырь – 3 класс (1 класса с 1856 г.)
- 3) Свято-Николаевский женский монастырь – 3 класс
- 4) Арзамасский Спасо-Преображенский мужской монастырь – 3 класс
- 8) Благовещенский монастырь в Нижнем Новгороде – 3 класса
- 5) Городецкий Феодоровский мужской монастырь – заштатный (2 класса с 1870 г.)
- 7) Свято-Успенский мужской монастырь Флорищева пустынь - заштатный
- 9) Троицкий Острово-Езерский Ворсменский женский монастырь - заштатный
- 10) Оранский Богородицкий мужской монастырь – заштатный (1 класса с 1866 г.)
- 12) Свято-Успенский мужской монастырь Саровская пустынь - заштатный

**Монастыри, основанные после реформы 1764 года (на карте отмечены зеленым):**

- 13) Абабковский монастырь – 3 класса
- 16) Керженский Благовещенский монастырь – 3 класса
- 17) Ардатовский Покровский женский монастырь – 3 класса
- 24) Ягодинский Введенский женский монастырь – 3 класса
- 14) Выксунский Иверский женский монастырь - заштатный
- 15) Высоковский Успенский мужской монастырь - заштатный
- 18) Иверско-Софрониева Пустынь - заштатный
- 19) Свято-Троицкий Серафимо-Дивеевский женский монастырь - заштатный
- 20) Серафимо-Понетаевский Скорбященский монастырь - заштатный
- 21) Малописцкий Скорбященский женский монастырь - заштатный
- 22) Спасо-Зеленогорский женский монастырь - заштатный
- 23) Дальне-Давыдовский женский монастырь – заштатный

## Слайд 5

На слайде представлены монастыри Нижегородской губернии и карта с указанием их местоположения. Заметим, что большая часть монастырей относилась к заштатным или третьему классу. Это означает, что они практически не получали финансирования от государства, что послужило толчком для развития собственного хозяйства и промысловой деятельности.



## Хозяйственная и промысловая деятельность монастырей

Землевладения монастырей Нижегородской губернии (в га)

монастыри	1800 г.	1855 г.	1908 г.
Нижегородский Печерский Вознесенский монастырь (1 класса)	46,7	109,3	155,1
Оранский Богородицкий монастырь (1 класса с 1866 г.)	98,4	163,9	481,8
Арзамасский Спасо-Преображенский монастырь (3 класса)	56,2	98,3	197,7

Таблица составлена нами по: Нижегородские епархиальные ведомости. Н. Новгород, 1864 – 1905 гг. ; Л. И. Денисов Православные монастыри Российской империи. М., 1908 г.

Некоторые промысловые центры монастырей Нижегородской губернии:

1. Вознесенский Печерский монастырь – **сгонный (кирпичный) завод**. На 1857 год производил до 200 тыс. кирпичей в год.
2. Серафимо-Понетаевский Скорбященский монастырь – **иконописные мастерские**. Их иконы пользовались большим спросом по всей России. Годовой доход на 1898 год составлял до 3000 рублей (при переводе по золотому паритету 29,8 млн. современных рублей).
3. Свято-Троицкий Серафимо-Дивеевский монастырь – **свечное производство**. К 1916 году Дивеевская свечная мастерская производила 2000 пудов (32,7 тонна) свечей в год. Почти вся продукция мастерской отправлялась на продажу.
4. Нижегородский Крестовоздвиженский женский монастырь – **златошвейный промысел**. Продукция монастыря получила широкую известность в России.



Ткацкая мастерская при Свято-Троицком Серафимо-Дивеевском монастыре

**Нижегородская ярмарка** – крупнейшая ярмарка Российской империи. В 1846 было привезено товаров на сумму 57,2 млн. руб. (587,8 млрд. руб. на современные деньги), а продано — на сумму до 49,5 млн. руб. (508,6 млрд. руб. на современные деньги).

### Слайд 6

Хозяйственная деятельность монастырей в XIX и начале XX века в основном состояла из сельского хозяйства и различных промыслов.

Монастыри, имевшие накопленные средства, начали активно скупать и арендовать земли у окрестных помещиков. Сельскохозяйственная деятельность позволяла продавать часть продукции, обеспечивая монастыри денежными средствами.

Монастыри также организовывали внутри своих стен различные мастерские: иконописные мастерские, свечное производство, кожевенное, столярное, плотницкое, кузнечное дела.

Основным рынком сбыта производимой монастырской продукции являлась нижегородская ярмарка. Монастыри имели свои лавки и продавали там собственную продукцию.



## Наемный труд рабочих в монастырях

Наем **сезонных рабочих** был необходимостью, так как монастыри владели сотнями десятин пахотной земли. Постоянный рост и обновление монастырей обеспечивал стабильной работой **каменщиков, плотников, кровельщиков**. Ремесленные мастерские требовали как квалифицированных **мастеров**, так и **подсобных рабочих**.

**Выплаты** различным работникам **Саровской Успенской пустыни** за июль 1910 года:

- Мельникам: 25-30 руб.
- Кузнецам: 20-25 руб.
- Печникам и каменщикам: 18-22 руб.
- Сезонным рабочим на покос: 8-12 руб. и пропитание

Зарплата квалифицированного рабочего была сопоставима с аналогичными светскими предприятиями губернии.

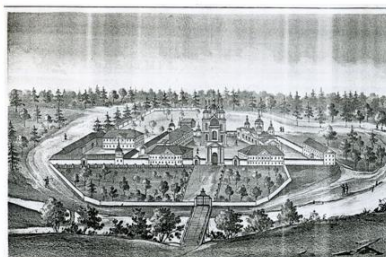
**Оранский Богородицкий мужской монастырь** – крупный землевладелец и промышленный предприниматель (1260 десятин земли, собственный кирпичный завод выпускал до 1 млн. штук кирпича в год). На кирпичном заводе постоянно работали около 60-70 **наемных рабочих**. На **сельскохозяйственных работах** нанималось до 200 сезонных рабочих.

*Составлено по: А. Снежницкий Адрес-календарь Нижегородской епархии. 1888*

### Расходы Саровского монастыря на жалования работникам

	1861 г.	1884 г.	1911 г.
Расход в руб.	2509	2750	20796
Расход в % от общих расходов монастыря	9,92	5,96	9,7

*Составлено нами по: А. Г. Баркина Приходо-расходные книги Саровского монастыря второй половины XIX начала XX вв. Как исторический источник.*



*Оранский Богородицкий мужской монастырь, изображение 1870 года*



*Выделка кирпичей формой на кирпичном заводе*

### Слайд 7

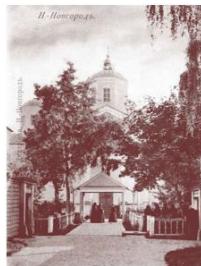
Отечественные историки отмечают, что монастыри Нижегородской губернии в XIX - начале XX века были значительными и часто крупнейшими работодателями в своих уездах. Их роль как центров приложения труда была многогранной и охватывала широкий спектр профессий и социальных групп. Монастыри нанимали: постоянных рабочих (мельники, кузнецы, каменщики), сезонных рабочих для сельскохозяйственных работ, прислугу (повара, прачки), специалистов (архитекторы, инженеры).

## Социально-культурная деятельность монастырей

Первая **школа при монастыре** на территории Нижегородской губернии появилась в 1847 году при Крестовоздвиженском монастыре.

К 1915 году при 25 монастырях было **16 школ** – 4 мужских; 10 – для девочек; 2 – смешанные.

При школах были **библиотеки**, которые являлись хранилищами не только богослужебной литературы, но и исторических документов, книг, летописей.



Крестовоздвиженский женский монастырь

Монастыри играли ключевую роль в оказании **медицинской помощи**, особенно в сельских районах, где государственная медицина практически отсутствовала. Серафимо-Дивеевский монастырь имел хорошо **оборудованную больницу** с отдельными покоем для насельниц и странниц. При монастыре действовала **аптека**, где готовили лекарства по традиционным рецептам.



Занятие в церковно-приходской школе



Свято-Троицкий Макарьевский Желтоводский женский монастырь – один из крупнейших центров паломничества Нижегородской губернии. Изображение 1900 г.



Выпуск нижегородских епархиальных ведомостей от 1-го июня 1876 года

«**Нижегородские епархиальные ведомости**» — печатный орган Нижегородской и Арзамасской епархии, издававшийся с 1864 по 1905 год с периодичностью 2 раза в месяц. Издание состояло из двух частей: официальной и неофициальной. В **официальной части** печатались манифесты, указы, решения Синода. **Неофициальная часть** включала различные исследования по истории духовной жизни, основания монастырей, раскола в Нижегородской губернии, трактовку учений веры и толкование основ православной морали и нравственности.

### Слайд 8

Монастыри вели не только хозяйственную деятельность, но и занимались социально-культурной стороной жизни общества:

К началу XX века практически каждый крупный монастырь содержал одну или несколько школ. Бесплатное начальное образование предоставлялось именно монастырями, делая их важным образовательным центрами Нижегородской губернии.

Крупные монастыри содержали собственные лечебницы, доступные не только для братии и сестер, но и для местных жителей. Люди из окрестных деревень обращались в эти лечебницы, что свидетельствует о важности монастырей как социальных центров Нижегородской губернии.

Нижегородская епархия также издавала собственные ведомости, которые были важным источником краеведческих, исторических и общественно-политических новостей.

## Свято-Троицкий Серафимо-Дивеевский женский монастырь



Изображение Серафимо-Дивеевского женского монастыря XIX века

**Хозяйственные промыслы, мастерские и производство:** живопись, мозаика, финифть, школа академической иконописной живописи, завод для производства восковых свечей, кирпичный завод, пчельник, выделывание и чернение монтейного сукна, пошив одежды, обуви, белья, вязание поясов и чулок, златошвейный промысел, фотографное, метахромотипное и хромофотографное дело. Большая часть производимой продукции отправлялась на продажу.

**Земельное хозяйство:** значительные размеры пахотных земель, наличие конного и скотного двора.

**Социальная деятельность:** содержание больницы, приюта для девочек, школы, богадельни.

**Основательницей монастыря** является монахиня Александра (Агафья Мельгунова), которая, следуя указанию явившейся ей Богородицы, поселилась в 1767 году в селе Дивеево Нижегородской губернии. На свои средства она построила каменную Казанскую церковь, вокруг которой сложилась первая женская община.

К началу XX века монастырь был **крупнейшим женским монастырем России**: в 1917 году в обители числилось 270 монахинь и 1474 послушницы, при численности села Дивеево всего 520 человек.



Работа в иконописной мастерской

В 1908 году монастырь владел 700 десятинами (764 га), считая под лесом 200 десятин, казённой лесной дачей в 300 десятин, в Нижнем Новгороде двумя домами с лавкой.

Цит. по: . И. Денисов Православные монастыри Российской империи. М., 1908 г.

### Слайд 9

Рассмотрим деятельность некоторых конкретных монастырей Нижегородской губернии.

Свято-Троицкий Серафимо-Дивеевский женский монастырь – одна из крупнейших обителей в Нижегородской епархии, поэтому здесь присутствовали самые разнообразные промыслы: живопись, мозаика, школа академической иконописной живописи, завод для производства восковых свечей, пчельник, выделывание и чернение сукна, пошив одежды, обуви, златошвейный промысел, фотографное, метахромотипное и хромофотографное дело. Полученная продукция продавалась в лавках или отправлялась на ярмарку в Нижний Новгород, закрепляя за монастырем статус производителя определённой категории товаров.

На иждивении у монастыря находилась двухкорпусная больница, а также приют для девочек. Это подчеркивает важность этого монастыря как социального центра окрестных земель.



## Крестовоздвиженский женский монастырь



Крестовоздвиженский монастырь (Нижний Новгород), литография 1896 г.

**Хозяйственные промыслы, мастерские и производство:** иконописная мастерская — одна из самых известных мастерских в губернии, золотошвейная и ткацкая мастерские, фотографическое ателье, выделывание сукна, пошив одежды, пчельник. В 1906 году в монастыре начала работать живописная школа.

**Земельное хозяйство:** выращивание ржи, овса, картофеля, содержание лошадей, свиней, овец, содержание яблоневых садов. Большое количество производимых продуктов реализовывалось на продажу.

**Социальная деятельность:** монастырь содержал больницы, богадельню и церковно-приходскую школу.

Один из древнейших в Нижнем Новгороде. Первоначально возник как мужской монастырь. По преданию, был основан супругой великого князя Андрея Константиновича — Анастасией.

После большого пожара в середине XVI века монастырь был перенесён на новое, более безопасное место. В 1764 году мужской монастырь был упразднён. Однако в 1784 году на его базе была официально учреждена **Крестовоздвиженская женская богадельня**, которая в 1795 году была преобразована в **трехклассный общежительный женский монастырь**.

Крестовоздвиженский монастырь был одним из крупнейших монастырей губернии, относился к 1 классу. В 1908 году в обители числилось 74 монахини и 175 послушниц.

В 1908 году монастырь владел 312 десятинами (340,9 га). Под строениями 10 десятин, 125 десятин пашни, 112 десятин леса, 65 десятин сенокоса.

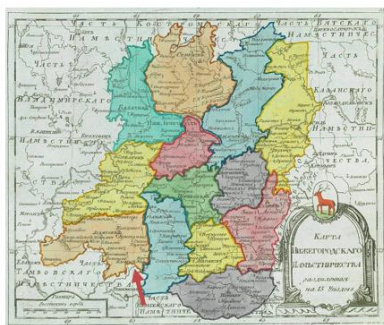
Монастырю принадлежали 8 каменных лавок в разных частях города, а также 3 доходных дома, сдача которых в аренду приносила стабильный доход.

### Слайд 10

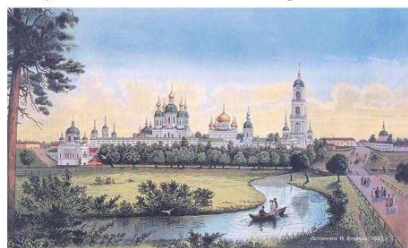
Крестовоздвиженский женский монастырь — один из крупнейших монастырей губернии. В стенах монастыря располагалась иконописная мастерская, которая писала иконы для храмов и частных заказчиков. Также в монастыре активно занимались сельскохозяйственной деятельностью: земледелие, разведение скота, пасечничество. Продукция монастыря продавалась через принадлежавшие ему лавки в разных частях Нижнего Новгорода.

Монастырь содержал больницу, богадельню и церковно-приходскую школу, являясь одним из важных социальных центров города.

## Свято-Успенский мужской монастырь Саровская пустынь



Карта Нижегородской губернии, стрелкой указано местоположение Сарова



Саровский монастырь в начале XX века. Рисунок

Саровская пустынь по размерам своих земельных владений (263 кв. км) занимала **второе место** после Соловецкого монастыря. И хотя земля в основном покрыта была лесами (92 %), и лесами заповедными, но первые несколько десятилетий монашествующие по указу Петра I не могли их разрабатывать.

В начале 1780 годов правительство сняло запрет на разработку заповедных лесов, Саровская пустынь начинает осваивать свои богатства. В отдельные годы монастырь получал за **проданный лес и пиломатериалы** до 70% от всей официальной выручки.

Монастырь не просто продавал лес на корню, администрация и братия понимали, что больше выгод можно получить, если продавать лес в разработанном виде, что и привело к постройке лесопильного заведения. Монастырь не просто **обеспечивал лесными материалами ближайшую округу, он реализовывал их и в другие районы**, такие как Москва, Рязань и другие приволжские города. Среди его клиентов были и довольно крупные промышленные заводы, к примеру, Коломенский машиностроительный завод.

*Цит по: В. П. Янина Основные принципы устройства лесной дачи Саровской пустыни во второй половине XIX в.*

**Настоящий расцвет экономики** монастыря наступил после 1903 года, когда старец Серафим был причислен к лику святых. Приходо-расходные книги за 1916 год фиксируют: наибольшее поступление в кассу дали **лесоразработки** — 25 %. На втором месте — **иконно-книжный склад**, реализующий иконы преподобного Серафима и книги с его жизнеописанием и рассказами об обители. Третью позицию занимает новая статья доходов — **проценты от ценных бумаг**. К этому моменту сумма в ценных бумагах достигла 908 тысяч рублей.

*Цит. по: В. А. Степашкин Саровская пустынь.*

### Слайд 11

Саровская Успенская пустынь хотя формально и находилась на территории Тамбовской губернии, была крупным экономическим центром, оказавшим огромное влияние на Нижегородскую губернию.

Хозяйство монастыря в основном было ориентировано на продажу. Он содержал: молочную ферму, посеы ржи, овса, гречихи, маслобойню, пасаку. Также на территории монастыря действовал кирпичный завод.

Основной доход монастырь получал от продажи леса, обеспечивая лесными материалами не только близлежащие районы, но и Москву, Рязань и другие приволжские города.

Монастырь содержал больницу, богадельню, школу, библиотеку. Монастырскими силами была построена сеть окрестных дорог, организовано почтовое сообщение с ближайшими городами.

## Результаты деятельности монастырей в Нижегородской губернии в 1800 – 1917 гг.

	Количество монастырей	Общая площадь земель, тыс. дес.	Промыленно-ремесленная деятельность	Медицина	Образование
1800 г.	16 (9 мужских, 7 женских)	20	Кустарные промыслы	Только для жителей монастыря	Практически отсутствовало
1917 г.	30 (17 мужских, 13 женских)	30	Мастерские и заводы, ориентированные на продажу	>10 больниц и амбулаторий	>20 учебных заведений (1000-1500 детей ежегодно)

В целом, монастыри являлись центрами хранения и развития традиционных промыслов в Нижегородской губернии, а традиционные промыслы для сестер и насельниц нижегородских монастырей (разных возрастов и социального происхождения) – средством сохранения монашеской жизни и ее духа.

*Цит. По: А. А. Медведева Народные промыслы в женских монастырях Нижегородской епархии в XIX – начале XX века*



*Работа в кожевенной мастерской Выксунского Иверского женского монастыря*



*Работа в свечной мастерской Выксунского Иверского женского монастыря*

### Слайд 12

Проанализировав работы отечественных историков, можно сделать вывод о том, что основными направлениями ведения монастырского хозяйства в Нижегородской губернии были земледелие, огородничество, садоводство, пчеловодство, рыболовство, а также ремесленная деятельность. Добившись экономического успеха монастыри оказывали реальное воздействие на социально-общественную жизнь губернии.

С 1918 г. правительство большевиков последовательно проводило политику воинствующего атеизма, дискредитации религиозного мировоззрения и пропаганды атеизма. Позднее имущество монастырей было изъято, а роль Церкви в социальной и экономической жизни государства постепенно уменьшалась



## Оценка историков

XIX век и начало XX-го были благоприятным периодом в жизни русских монастырей. За это время количество монастырей и общин более чем удвоилось, численность же монашествующих (не считая послушников) увеличилась более, чем в пять раз. В жизни России монастыри играли важную роль, поддерживая основы нравственности и благочестия. Всероссийские религиозные центры (Троице-Сергиева и Киево-Печерская лавры, Оптина и Саровская пустыни и др.) играли большую роль в духовном сплочении русской нации и других единомысленных с ней народов.

*Цит. по: П. Н. Зырянов Русские монастыри и монашество в XIX-начале XX века*



*Павел Николаевич Зырянов (1943 – 2007 гг.) - советский и российский историк, доктор исторических наук. Специалист по истории России XIX — начала XX века*

«Монастырское хозяйство носило многоукладный характер, сочетая натурально-хозяйственные и товарно-денежные отношения. Монастыри Нижегородской губернии активно включались в рыночные связи, реализуя излишки сельскохозяйственной продукции, ремесленные изделия и продукцию своих промыслов. Доходы от торговли и сдачи в аренду земель, мельниц, рыбных ловель были важнейшей статьёй монастырских бюджетов, позволявшей не только содержать братию, но и вести масштабное строительство, а также заниматься благотворительностью»

*Цит. по: О. В. Дёгтева Монастырское хозяйство Нижегородской епархии в конце XVIII — начале XX века*



*Ольга Владимировна Дёгтева - российский историк-архивист, краевед, директор Церковно-археологического музея Нижегородской епархии*

### Слайд 13

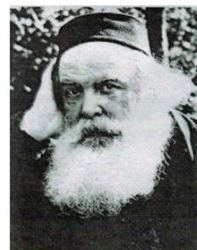
Советский историк Павел Николаевич Зырянов в своей книге 1999 года «Русские монастыри и монашество в XIX и начале XX века» утверждает, что XIX век и начало XX были благоприятным периодом в жизни русских монастырей. Автор также указывает, что в жизни России монастыри играли важную роль, поддерживая основы нравственности и благочестия.

Ольга Владимировна Дёгтева – российский историк-архивист, краевед, в своей статье «Монастырское хозяйство Нижегородской епархии в конце XVIII – начале XX века» утверждает, что монастыри Нижегородской губернии активно включались в рыночные связи, реализуя излишки сельскохозяйственной продукции, ремесленные изделия и продукцию своих промыслов.

## Воспоминания современников

Дивеевская община – это целое государство... Тут и больницы, и приюты, и бесчисленные мастерские: и золотошвейные, и иконописные, и ковровые, и переплетные, и ткацкие... Тут тысячи трудниц и сестер находят и кров, и пищу, и приют на всю жизнь... Это не монастырь, а какой-то особый мир, живущий своей собственной, ни на что не похожей жизнью.

*Цит. по: С. А. Нилус Полное собрание сочинений. Том 4. На берегу Божьей реки.*



*Сергей Александрович Нилус (1862 – 1929 гг.) - русский православный писатель, публицист*

«Монастырские подворья служат звеном между жителями города и своими обитателями. Монастыри Дивеевский, Алексеевский и некоторые другие по заказу горожан исполняли работы по иконам живописи, мозаике, шитью риз и вышиванию золотом по бархату, напрестольных облачений, плащаниц и т.п.

Сестры и братья Городецкого подворья располагали городских благодетелей к пожертвованиям в свои монастыри (какое в последние два года значительно увеличилось), в то же время приносят жителям города немалую пользу в нравственном отношении. Монашествующие совершают богослужение и обеты истово и благоговейно, трудятся неустанно и своею богоугодной жизнью напоминают горожанам о другой тихой и святой жизни».



*Выпуск журнала «Нижегородская старина», где в работе Дегтевой О.В. указана представленная цитата от 1915 года благочинного священника отца Андрея Орлова*

### Слайд 14

Сергей Александрович Нилус – русский православный писатель и современник событий, рассматриваемого нами периода, указывал на существование различных ремесленных мастерских, а также больницы и приюта при Дивеевском монастыре.

Благочинный священник отец Андрей Орлов утверждал, что монастыри Дивеевский, Алексеевский и некоторые другие по заказу горожан исполняли работы по иконам живописи, мозаике, шитью риз и вышиванию золотом по бархату, напрестольных облачений, плащаниц. Это подчеркивает включенность Нижегородских монастырей в экономическую жизнь губернии.

# Сохранение памяти

**Конференции**, проводимые для сохранения памяти о деятельности монастырей Нижегородской губернии в 1800 – 1917 гг.:

- Международная научно-богословская конференция «Сохранение исторической памяти», посвященная 30-летию возрождения Нижегородской духовной семинарии состоялась 9-10 октября 2023 г.
- IV региональной научно-практической конференция Святых земли Нижегородской. 22 октября 2015 года, Нижний Новгород.



*Фрагмент документального фильма «Дивное Дивеево». В фильме также повествуется о деятельности монастыря в XIX - начале XX века*



*Краеведческо-исторический журнал «Нижегородская старина», где публикуются статьи посвященные истории Русской Православной Церкви, а также материалы о деятельности монастырей Нижегородской губернии*



*Церковно-археологический музей истории Нижегородской епархии при Вознесенском Печёрском мужском монастыре. Экспозиция музея рассказывает об истории возникновения и становления обители, представлены документы XVI-XVIII веков. Музей также занимается изучением истории всей Нижегородской епархии*

## Слайд 15

Деятельность монастырей Нижегородской губернии является важной частью истории развития региона и страны в целом. В культуре хозяйственная и социально-культурная жизнь монастырей отражена через документальные фильмы, музейные экспозиции, статьи в журналах. Проводятся научные конференции, посвященные обсуждению деятельности монастырей того периода.



## Список источников и литературы:

### Источники:

1. Нижегородские епархиальные ведомости. Н. Новгород, 1864 – 1905 // <https://pravoslavnoe-duhovenstvo.ru/library/material/422/?ysclid=memiu2kx97716930652>
2. Памятная книжка Нижегородской губернии на 1855 год. Н. Новгород, 1855 // <https://istmat.org/node/54179>
3. Тамбовские епархиальные ведомости. Тамбов, 1861 – 1918 // <https://pravoslavnoe-duhovenstvo.ru/library/material/1614/>

### Литература:

1. Бабич И. Л. Монастырская экономика в XVI – XX вв. (на примере монастыря Вознесенская Давидова пустынь) // Исторический журнал: научные исследования. 2017. №4 // <https://cyberleninka.ru/article/n/monastyrskaya-ekonomika-v-hvi-hh-vv-na-primere-monastyrya-voznnesenskaya-davidova-pustyn>
2. Баркина А. Г. Приходо-расходные книги Саровского монастыря второй половины XIX начала XX вв. как исторический источник. // Вестник Чувашского университета. 2008. №4 // <https://cyberleninka.ru/article/n/prihodo-rashodnye-knigi-sarovskogo-monastyrya-vtoroy-poloviny-xix-nachala-hh-vv-kak-istoricheskiy-istochnik>
3. Денисов Л. И. Православные монастыри Российской империи. М., 1908 // <https://azbyka.ru/otechnik/Spravochniki/pravoslavnye-monastyri-rossijskoj-imperii-1908/>
4. Зырянов П. А. Русские монастыри и монашество в XIX-начале XX века. М., 2002 // [https://azbyka.ru/otechnik/Istoriya\\_Tserkvi/monashestvo-i-monastyri-v-rossii-11-20-veka/12#source](https://azbyka.ru/otechnik/Istoriya_Tserkvi/monashestvo-i-monastyri-v-rossii-11-20-veka/12#source)
5. Макарий (Миролюбов Николай Кириллович) Памятники церковных древностей. Нижегородская губерния. СПб., 1857 // [https://rusneb.ru/catalog/000199\\_000009\\_003563795/](https://rusneb.ru/catalog/000199_000009_003563795/)

Слайд 16

Наш доклад основывается на данных источниках и литературе:

### Источники:

1. Нижегородские епархиальные ведомости. Н. Новгород, 1864 – 1905 // <https://pravoslavnoe-duhovenstvo.ru/library/material/422/?ysclid=memiu2kx97716930652>
2. Памятная книжка Нижегородской губернии на 1855 год. Н. Новгород, 1855 // <https://istmat.org/node/54179>
3. Тамбовские епархиальные ведомости. Тамбов, 1861 – 1918 // <https://pravoslavnoe-duhovenstvo.ru/library/material/1614/>

### Литература:

1. Бабич И. Л. Монастырская экономика в XVI – XX вв. (на примере монастыря Вознесенская Давидова пустынь) // Исторический журнал: научные исследования. 2017. №4 // <https://cyberleninka.ru/article/n/monastyrskaya-ekonomika-v-hvi-hh-vv-na-primere-monastyrya-voznnesenskaya-davidova-pustyn>

2. Баркина А. Г. Приходо-расходные книги Саровского монастыря второй половины XIX начала XX вв. как исторический источник. // Вестник Чувашского университета. 2008. №4 // <https://cyberleninka.ru/article/n/prihodo-rashodnye-knigi-sarovskogo-monastyrya-vtoroy-poloviny-xix-nachala-hh-vv-kak-istoricheskiy-istochnik>
3. Денисов Л. И. Православные монастыри Российской империи. М., 1908 // <https://azbyka.ru/otechnik/Spravochniki/pravoslavnye-monastyri-rossijskoj-imperii-1908/>
4. Зырянов П. А Русские монастыри и монашество в XIX-начале XX века. М., 2002 // [https://azbyka.ru/otechnik/Istorija\\_Tserkvi/monashestvo-i-monastyri-v-rossii-11-20-veka/12#source](https://azbyka.ru/otechnik/Istorija_Tserkvi/monashestvo-i-monastyri-v-rossii-11-20-veka/12#source)
5. Макарий (Миролюбов Николай Кириллович) Памятники церковных древностей. Нижегородская губерния. СПб., 1857 // [https://rusneb.ru/catalog/000199\\_000009\\_003563795/](https://rusneb.ru/catalog/000199_000009_003563795/)

## Список источников и литературы:

6. Медведева А. А. Народные промыслы в женских монастырях Нижегородской епархии в XIX – начале XX века. // Народные промыслы и малый бизнес: грани интеграции и стратегия развития. 2016 // <https://i-sng.ru/img/2020/10/454aed506c16651341250dbcc524633c-2.pdf>
7. Нилус С. А. Полное собрание сочинений. Том 4. На берегу Божьей реки. М., 2014 // <https://azbyka.ru/fiction/polnoe-sobranie-sochinenij-tom-4-na-beregu-bozhej-reki-sergej-nilus/>
8. Серафим (Чичагов) Летопись Серафимо-Дивеевского монастыря. М., 2005 // <https://predanie.ru/book/118459-letopis-serafimo-diveevskogo-monastyrya/>
9. Смолич И. К. Русское монашество. М., 1997 // [https://azbyka.ru/otechnik/Igor\\_Smolich/russkoe-monashestvo/](https://azbyka.ru/otechnik/Igor_Smolich/russkoe-monashestvo/)
10. Степашкин В. А. Саровская пустынь. // Православный Саров. 2011 // <https://pravsarov.ru/content/publication/461/552/1497.html>
11. Янина В. П. Основные принципы устройства лесной дачи Саровской пустыни во второй половине XIX в. // Известия Самарского научного центра Российской академии наук. 2010. №2 // <https://cyberleninka.ru/article/n/osnovnye-printipy-ustroystva-lesnoy-dachi-sarovskoy-pustyni-vo-vtoroy-pолоvine-xix-v>

Слайд 17

6. Медведева А. А. Народные промыслы в женских монастырях Нижегородской епархии в XIX – начале XX века. // Народные промыслы и малый бизнес: грани интеграции и стратегия развития. 2016 // <https://i-sng.ru/img/2020/10/454aed506c16651341250dbcc524633c-2.pdf>
7. Нилус С. А. Полное собрание сочинений. Том 4. На берегу Божьей реки. М., 2014 // <https://azbyka.ru/fiction/polnoe-sobranie-sochinenij-tom-4-na-beregu-bozhej-reki-sergej-nilus/>
8. Серафим (Чичагов) Летопись Серафимо-Дивеевского монастыря. М., 2005 // <https://predanie.ru/book/118459-letopis-serafimo-diveevskogo-monastyrya/>
9. Смолич И. К. Русское монашество. М., 1997 // [https://azbyka.ru/otechnik/Igor\\_Smolich/russkoe-monashestvo/](https://azbyka.ru/otechnik/Igor_Smolich/russkoe-monashestvo/)
10. Степашкин В. А. Саровская пустынь. // Православный Саров. 2011 // <https://pravsarov.ru/content/publication/461/552/1497.html>

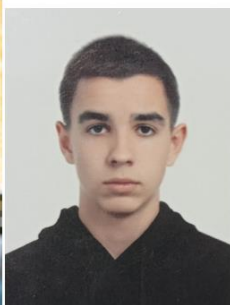


11. Янина В. П. Основные принципы устройства лесной дачи Саровской пустыни во второй половине XIX в. // Известия Самарского научного центра Российской академии наук. 2010. №2 // <https://cyberleninka.ru/article/n/osnovnye-printsiipy-ustroystva-lesnoy-dachi-sarovskoy-pustyni-vo-vtoroy-polovine-xix-v>

# Спасибо за внимание!



Мария Березовская  
ДП-24



Кирилл Кузовков  
ДП-24



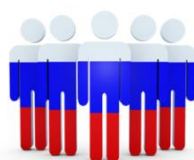
Артем Лукьянов  
ДП-24



Даниил Макаров  
ДП-24



Иван Фоломкин  
ИТ-24



Слайд 18

Спасибо за внимание!

## Резюме.

Опираясь на работы отечественных историков, можно утверждать, что монастыри Нижегородской губернии играли важную роль в экономической и социально-культурной жизни региона. Они активно включались в рыночные связи, реализуя излишки сельскохозяйственной продукции, ремесленные изделия и продукцию своих промыслов.

Также велико влияние монастырей Нижегородской губернии как источников рабочих мест в регионе. Наемные работники получали заработную плату. Сопоставимую со светскими предприятиями губернии.

Монастыри служили источником начального образования на территории Нижегородской губернии, а также оказывали социальную и медицинскую помощь нуждающимся, превращаясь в важные социально-культурные центры губернии.